



**TÜRKİYE  
ORYANTIRING  
FEDERASYONU**

# **Yeşilay Türkiye Oryantiring Şampiyonası**

**3-4-5 Nisan 2026  
DENİZLİ**

## **BÜLTEN 3**





## 1. YARIŞ TERTİP KURULU

Atilla GÜLER	Türkiye Oryantiring Federasyonu Başkanı
--------------	---

<b>Tertip Kurulu</b>	
Yavuz Selim KÖŞGER	Denizli Valisi
Süleyman ERDOĞAN	Denizli Gençlik ve Spor İl Müdürü
Bora GÖKTEPE	Türkiye Oryantiring Federasyonu Genel Sekreteri
Serdar ÖZELER	TOF Organizasyon Kurulu Başkan V.
Mehmet ULUTAŞ	İl Temsilcisi-Etkinlik Direktörü

<b>Yarış Teknik Kurulu</b>	
Mehmet ULUTAŞ	Etkinlik Direktörü-İl temsilcisi
Tark ŞEKER	Türkiye Oryantiring Federasyonu Teknik Kurulu Başkanı
Ali KARAÇAM	Başhakem
Rüştü DİKBASAN	Bilgisayar Lideri
Temel BULUT	Çıkış 1 Lideri
Okyay Fevzi KANIK	Çıkış 2 Lideri
Hebile TURAN	Varış Lideri
Nazim ALTUN	Parkur Lideri

<b>Arazi Harita Çizimi</b>	Yüksel KÖSEM, Salih ERGÜL, Mesut SALMAN
<b>Sprint Harita Çizimi</b>	Mehmet KARAKAŞ, Turgut KÖSE
<b>Parkur Planlama Uzun mesafe</b>	Nazim ALTUN, Süleyman ÖZBEK
<b>Parkur Planlama Orta Mesafe</b>	Salih ERGÜL
<b>Parkur Planlama Sürat</b>	Mesut SALMAN
<b>Parkur Kontrolörü</b>	Yüksel KÖSEM

<b>Yarışma Jürileri</b>	
Asil Jüri Üyeleri	Ali Günal ERDEM, Ekrem DENİZ, Mehmet AÇIKEL
Yedek Jüri Üyeleri	Hatice ADIBELLİ, Mustafa KÖŞELİ, Ahmet YAŞAR

Yarışların sevk ve idaresi Teknik Kurul Başkanlığı, Etkinlik Direktörü ve Tertip Kurulu tarafından gerçekleştirilecektir.

## 2. YARIŞ PROGRAMI

Yarış Tarih / Saat / Tipi / Yeri				
1. Gün	3 Nisan Cuma	10.00	Uzun Mesafe	Honazdağı Milli Parkı
2. Gün	4 Nisan Cumartesi	10.00	Orta Mesafe	Cankurtaran Karataş Köyü
3. Gün	5 Nisan Pazar	09.30	Sürat	Şehir Merkezi
		08.15	Karantina Açılış Saati	
		09.15	Karantina Kapanış Saati	

### Karantina

Yarışmanın 3. gününde tüm kategorilerinde **Çıkış ve Varış** karantinası uygulanacaktır.

Sporcuların Çıkış Karantina Alanına girerken, girişteki "Kayıt" istasyonlarına SI'larını okutmaları zorunludur.



Çıkış Karantina Alanında sporcu, antrenör ve idarecilerin ne sebeple olursa olsun cep telefonu kullanması yasaktır. Karantina alanında sürat yarışının yapılacağı yere ait her türlü harita bulundurmamak yasaktır. Cep telefonu kullandığı ve/veya harita bulundurduğu tespit edilen sporcular diskalifiye edilecek ve yarışa alınmayacak, antrenör ve idareciler disiplin kuruluna sevk edilecektir.

### Ödül Töreni

1.Gün	Yarışmanın ilk gününde ödül töreni yapılmayacaktır			
2.Gün	4 Nisan Cumartesi	14.00	İki günün ödül töreni Yarışma Alanında yapılacaktır	
3.Gün	5 Nisan Pazar	13.00	Yarışma alanı	

**NOT:** Ödül töreni saatleri yarışların seyrine göre önceki veya sonraki bir saate alınabilir. Sporcu ve antrenörlerimize, konuyla ilgili bilgilendirmeler toplanma bölgesinde yapılacaktır.

Kürsüye çıkan sporcuların omuz genişliğinden daha büyük kulüp flaması açmamaları önemle rica olunur.

## 3. ETKİNLİK MERKEZ

### Denizli Gençlik ve Spor İl Müdürlüğü

Kınıklı Mh.Hüseyin YILMAZ CD.NO:55-5 DENİZLİ  
0 258 3710740

Yer: ([37.74363431](tel:37.74363431), [29.09843477](tel:29.09843477))



SEMİNER:**04.04.2026** Tarihinde saat **20.00**'de Genç Liderler Akademisine Katılan sporcularımız tarafından Etkinlik Merkezi Satranç salonunda seminer verilecektir. Kulüplerimizin katılımı rica olunur.



#### 4. KAYITLAR

Kayıtların Başlama Tarihi ve Saati	04.03.2026	12.00
Kayıtların Kapanma Tarihi ve Saati	27.03.2026	18.30

Geç Kayıt Tarihi ve Saat Aralığı	30.03.2026	08.00 - 15.00
Alınacak ücretler "Kayıtlarla İlgili Önemli Hususlar" bölümünde belirtilmiştir.		

Ön Çıkış Listeleri Yayınlama Tarihi	29.03.2026
Ön çıkış listeleri sadece çıkış sırası kontrolü içindir. Çıkış saatleri kesin çıkış listesinde yayınlanacaktır.	
Kesin Çıkış Listeleri Yayınlama Tarihi	31.03.2026

#### Kayıtlarla İlgili Önemli Hususlar

- Yarışlara sadece oryantiring branşında lisansı olan sporcular katılabilir.
- Lisanssız sporcu yarıştırlamadığından, yeni başlayan ve halka açık kategoriler açılmayacaktır.
- Yarışlara kayıtlar, Türkiye Oryantiring Federasyonu resmi sitesinde yer alan Otomasyon Sistemi üzerinden yapılacaktır. Telefon, faks ve e-posta ile iletilen kayıt başvuruları dikkate alınmaz.
- Ferdi lisanslı sporcular kayıtlarını bulunduğu ildeki Federasyon İl Temsilcisi aracılığı ile yaptıracaklardır.
- Çıkış derinliğini boş yere arttırmamak ve harita israfını önlemek için, kulüplerimizin yalnızca yarışlara katılabilecek sporcularını kaydetmeleri çok önemlidir.
- Kayıt yaptıran da gelmeyen sporculara ilişkin yaptırımlar "Genel Yarış Talimatı"nda belirtilmiştir.
- Çıkışlar ilan edilmeden önce çıkış saatlerine ilişkin özel istekler, kulüp Yöneticisi tarafından, ekinde mazereti destekleyen belgelerle birlikte, federasyona e-posta ile iletilecektir. Çıkış saatine ilişkin telefon veya sözlü başvurular ile sporcudan doğrudan gelen başvurular dikkate alınmaz. Bu başvurular değerlendirilecek, geçerli görülenler olanaklar ölçüsünde dikkate alınacaktır.

**Bu konudaki başvurular için son gün, Kayıtların Kapanma Tarihi saat 16.00'dır. Bu saatten sonra gönderilen epostalar işleme alınmayabilir.**

- Kaydettirildiği halde yarışa gelemeyecek sporcuların yarış listesinden çekilmesi için son tarih **Geç Kayıt Tarihi**'nde belirtilen saatler arasındadır.
- Geç kayıt saatleri arasında yapılan her yeni kayıt için **750₺** ve her kategori ve/veya SI numarası değişikliği için **200₺** kulüplerden göğüs numarası tesliminde tahsil edilir.
- Kendi SI'nı (Elektronik Yüzük) kullanacak sporcuların SI numara değişikliği bildirmeleri için son tarih **Ön Çıkış Listeleri Yayınlama Tarihi** saat **18.00**'e kadardır. Bu tarihten sonra yapılacak SI numara değişiklikleri **200₺** bedel karşılığında yapılır.
- Tüm parkurlarda **Temassız Sistem** kullanılacaktır. SIAC çiplerinizi çıkışlarda bulunacak olan **SIAC Test istasyonunda** test ediniz.
- Diğer detaylar "**Özel Yarış Kuralları**"nda belirtilmiştir.

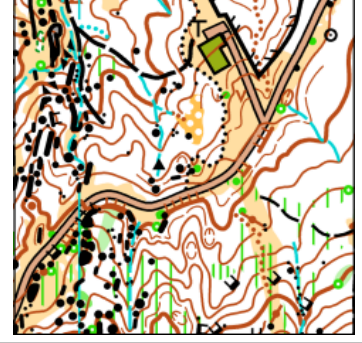


## 5. KATEGORİLER

Kategori	Doğum Tarihleri	Ferdi Tasnif	Takım Tasnif
E/K 16B	2010-2013 Doğumlular	Var	Var
E/K 16A (Milli Takım)	2010-2013 Doğumlular	Var	Var
E/K 18B	2008-2011 Doğumlular	Var	Var
E/K 18A (Milli Takım)	2008-2011 Doğumlular	Var	Var
E/K 20B	2006-2009 Doğumlular	Var	Var
E/K 20A (Milli Takım)	2006-2009 Doğumlular	Var	Var
E/K 21B	2007 ve Öncesi Doğumlular	Var	Var
E/K 21A	2007 ve Öncesi Doğumlular	Var	Var
E/K 21Elit (Milli Takım)	2007 ve Öncesi Doğumlular	Var	Var
E/K 35	1991 ve Öncesi Doğumlular	Var	Var
E/K 40	1986 ve Öncesi Doğumlular	Var	Var
E/K 45	1981 ve Öncesi Doğumlular	Var	Var
E/K 50	1976 ve Öncesi Doğumlular	Var	Var
E/K 55	1971 ve Öncesi Doğumlular	Var	Var
E/K 60	1966 ve Öncesi Doğumlular	Var	Var
E/K 65+	1961 ve Öncesi Doğumlular	Var	Var
E/K MA (Master Açık)	1991 ve Öncesi Doğumlular	Yok	Yok

## 6. TOPLANMA ALANI, ARAZİ VE PARKUR TEKNİK BİLGİLER

Ambargo Alanları
Cankurtaran Karataş Köyü - Honaz Dağı Milli Parkı - Şehir Merkezi
Yarış alanı olarak belirlenmiş bölgelerde kulüpler veya sporcular konaklama yapabilirler, ancak antrenman yapmalarına izin verilmemektedir.
Ambargo kurallarına uymayarak yarış bölgesinde antrenman yapan, harita, telefon ve bilgisayar uygulamaları ile alanlarda dolaşan sporcular, antrenörler ve kulüpler hakkında yasal işlem uygulanacaktır.

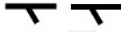
1. Gün	03 Nisan 2026	Uzun Mesafe Yarışı	Honaz Dağı Milli Parkı
Toplanma Alanı	Honaz Dağı Milli Parkı		(37.659110, 29.242566)
Harita Çizimi	Yüksel KÖSEM, Salih ERGÜL, Mesut SALMAN (Şubat-Mart 2026)		Örnek Harita
Parkur Planlama	Süleyman ÖZBEK - Nazim ALTUN		
Ölçek	1 / 10.000		
Eşyükselti Aralığı	5 metre		
Kazanma Süresi	~50-90 dakika		
Maksimum Parkur Süresi	4 saat (240 dakika)		

### 1. Gün Uzun Mesafe Yarışı Arazi Özellikleri

Honaz Dağı Milli Parkı yarışma alanı 1000-1400 metre yükseklikte yer almaktadır. Bitki örtüsü çoğunlukla karaçam ormanı olup yer yer açık alan ve yoğun bitki örtüsü içeren bölgeler ile kayalık alanlar bulunmaktadır. Bazı bölgelerdeki taşlık alanlar koşu hızını etkilemektedir. Orman altı temiz olan bölgelerde koşu hızı oldukça yüksektir. Havanın yağışlı olması durumunda mevsimsel derelerden akan suların içilmemesi önerilir. Uzun mesafe yarışında uzun alt kıyafet ve çivili koşu ayakkabısı önerilir. Otopark için bütün araçlar toplanma alanı olan Honaz Dağı Milli Parkında görevliler tarafından yönlendirilecektir.




#### Honaz Milli Parkı Haritası ile ilgili uyarılar.

Resimde görüldüğü gibi eski fidan dikim bölgeleri sınırlarında harabe şeklinde zemine ve zeminden yukarıda yer yer tel çitler ve parça teller mevcut olup haritada ISOM 2017-2 standartlarına göre  517.000 Harabe tel çit

sembölü ile gösterilmiştir. Sporcuların herhangi bir şekilde takılıp düşmelerine neden olabilir bu nedenle bu bölgelerde dikkatli olmaları önerilir.

\*\*\*\* Piknik alanı bölgesindeki kamelyalar gösterilmemiştir.

\*\*\*\* Enerji nakil hatları gösterilmemiş olup sadece direkleri ISOM 2017-2 standartlarına göre 525.000 Küçük Kule sembolü ile  gösterilmiştir. Ağaç direklerden oluşan enerji ve telefon hatları direkler dahil gösterilmemiştir.

#### Yarışma Uyarıları:

Isınma alanı toplanma bölgesidir.

**E21E ve E20 kategori parkurlarında DÖNGÜ (Loop) sistemi uygulanacaktır. Sporcular hangi haritayı alacaklarını -3 koridorunda öğrenecektir.**

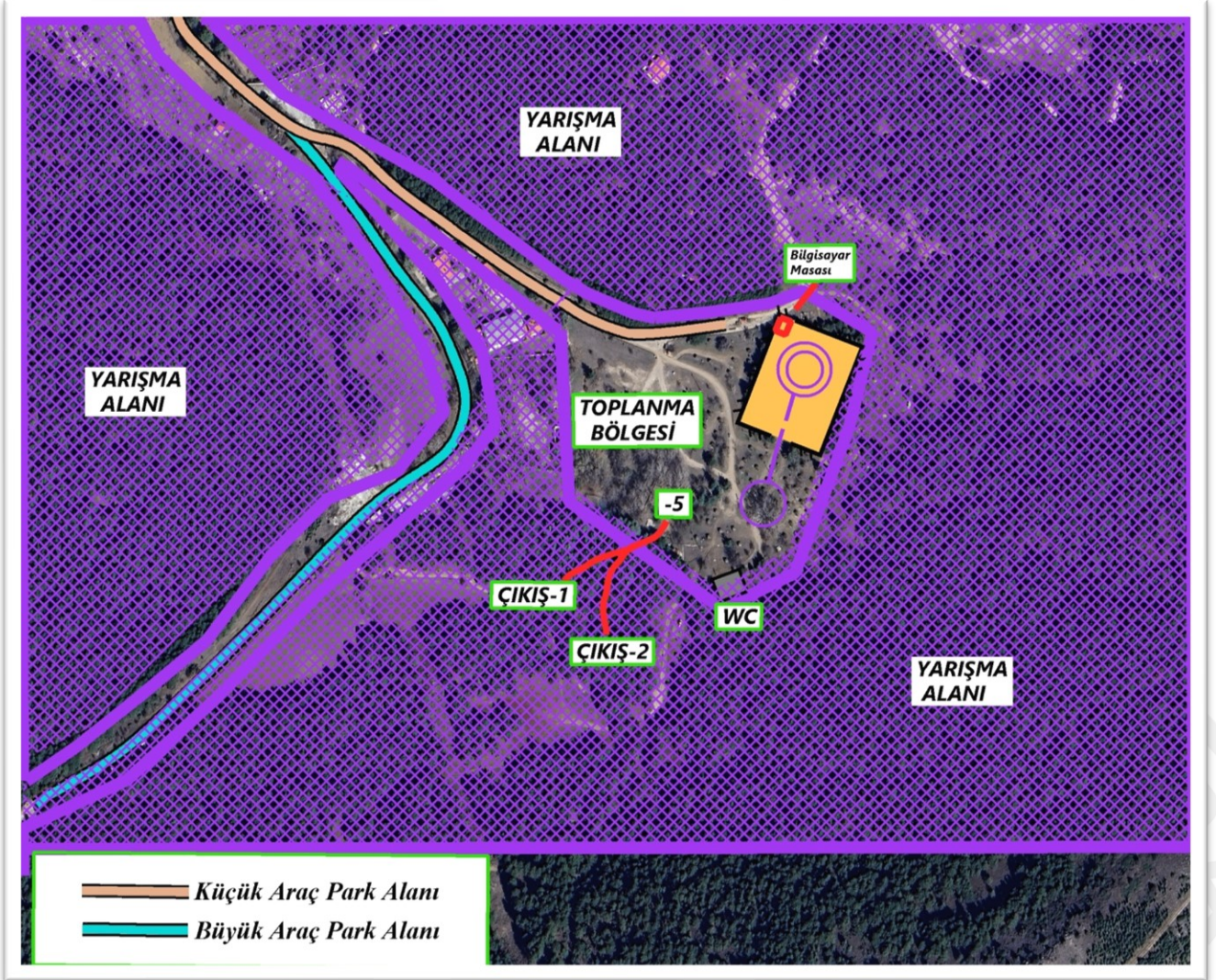
**Kategorilere göre değişkenlik göstermek üzere yarışma alanında 3 adet su noktası bulunmaktadır. Her kategori için su noktalarından geçiş rotası mevcuttur.**

Toplanma alanından çıkışa "**- 5 Dakika Uygulaması**" olacaktır. - 5 dakikadan çıkışa mesafe 300 metredir.

Milli takım kategorileri ÇIKIŞ-1, diğer kategoriler ÇIKIŞ-2'yi kullanacaktır.

-5 Dakikadan Çıkış bölgesine güzergah krokide gösterilmiş ve şeritle işaretlenmiştir. Toplanma alanında muhtelif yerlerde yeterli sayıda tuvalet mevcuttur.

Son hedeften bitişe SEYİRCİ İZLEME ALANI oluşturulmuştur.



### 1.GÜN UZUN MESAFE YARIŞMA ALANI KROKİSİ

2. Gün	04 Nisan 2026	Orta Mesafe Yarışı	Cankurtaran Karataş Köyü
<b>Toplanma Alanı</b>	Karataş Köyü Mesire Alanı		(37.687293, 29.179761)
<b>Harita Çizimi</b>	Yüksel KÖSEM, Salih ERGÜL, Mesut SALMAN (Mart 2026)		<b>Örnek Harita</b>
<b>Parkur Planlama</b>	Salih ERGÜL		
<b>Ölçek</b>	1 / 10.000		
<b>Eşyükselti Aralığı</b>	5 metre		
<b>Kazanma Süresi</b>	~30-35 dakika		
<b>Maksimum Parkur Süresi</b>	105 dakika		

### 2. Gün Orta Mesafe Yarışı Arazi Özellikleri

Yarışma arazisi deniz seviyesinden 810-950 m yükseklikte yer almaktadır. Bitki örtüsü çoğunlukla karaçam ormanı ile yer yer tarla ve açık alandır. Yoğun bitki örtüsü içeren alanlar mevcuttur. Çivili ayakkabı ve uzun yarışma kıyafeti giyilmesi tavsiye edilir. Otopark için bütün araçlar köy içine girmeden toplanma alanı olan Karataş Mesire Alanında görevliler tarafından yönlendirilecektir.

#### Yarışma Uyarıları:

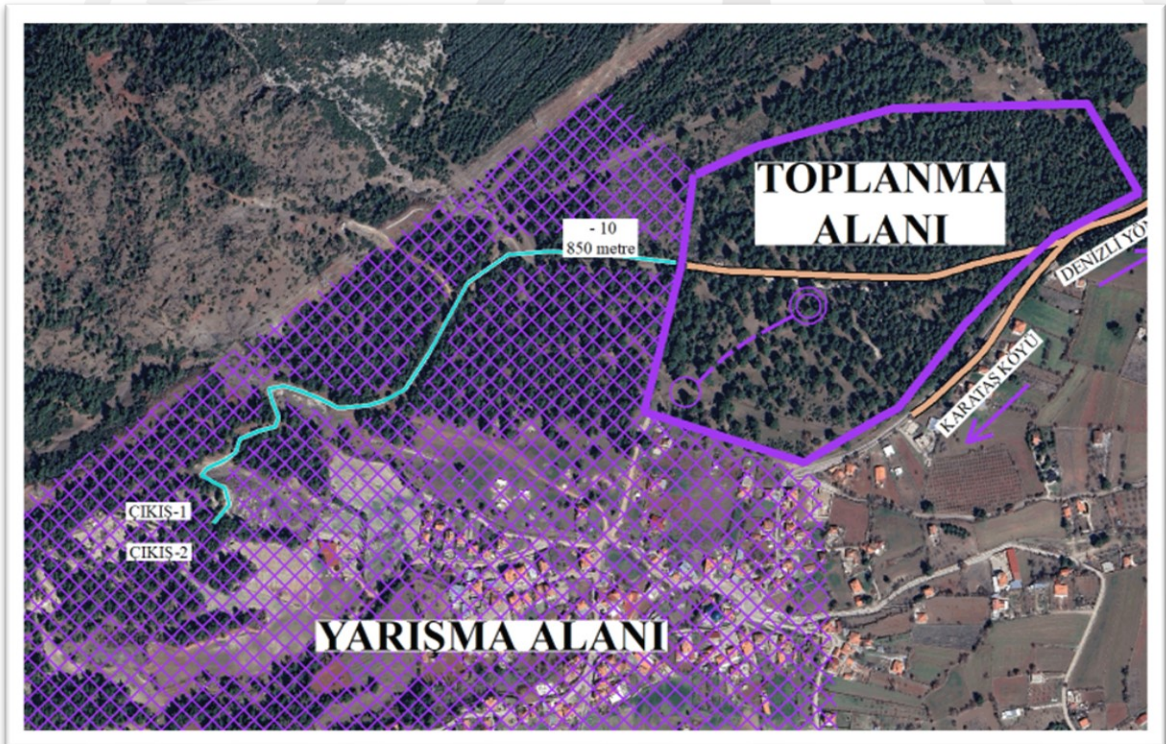
Isınma alanı toplanma bölgesidir.

Toplanma alanından çıkışa **"-10 Dakika Uygulaması"** olacaktır. -10 dakikadan çıkışa mesafe 850 metredir. Milli takım kategorileri ÇIKIŞ-1, diğer kategoriler ÇIKIŞ-2'yi kullanacaktır.

-10 Dakikadan Çıkış bölgesine güzergah krokide gösterilmiş ve şeritle işaretlenmiştir. Toplanma alanında muhtelif yerlerde yeterli sayıda tuvalet mevcuttur.

Son hedeften bitişe SEYİRCİ İZLEME ALANI oluşturulmuştur.

Yarışmanın 1.ve 2.günlerinde yarışma sonrası 12.00-14.00 arasında Denizli Belediyesi tarafından gıda ikramı olacaktır.



3. Gün	5 Nisan 2026	Sürat Yarışı	Denizli Merkez
<b>Karantina Alanı</b>	Denizli Valiliği Bahçesi		<a href="#">(37.780885, 29.085064)</a>
<b>Otopark Alanı</b>	Denizli Büyükşehir Belediyesi Otoparkı		<a href="#">(37.779605, 29.085182)</a>
<b>Harita Çizimi</b>	Mehmet KARAKAŞ - Turgut KÖSE (Şubat 2026)		<b>Örnek Harita</b>
<b>Parkur Planlama</b>	Mesut SALMAN		
<b>Ölçek</b>	1 / 4.000		
<b>Eşyükselti Aralığı</b>	2.5 metre		
<b>Kazanma Süresi</b>	~12-15 dakika		
<b>Maksimum Parkur Süresi</b>	60 dakika		

### 3. Gün Sürat Yarışı Arazi Özellikleri

Sokak kapaması uygulaması yapılacaktır. Kapamalar fiziksel engellerle yapılmayacak, şeritlerle işaretlenecektir.

#### Sürat Yarışı Bilgilendirme:

Yarışma alanının deniz seviyesinden yüksekliği 354 metre olup arazi yükseltisi düşük seviyededir. Bütünüyle yerleşim alanıdır. Yarış alanı zemini parke taşı ve asfalt zeminden oluşmaktadır.

Sokak ve pasajlar içerisinde esnafalara ait tezgahlar, masalar ve park edilmiş araçlar bulunduğu için, sokak geçişlerinde ve dönüşlerde dikkatli olunmalıdır.

Yarışma süresince trafik akışı devam edeceğinden cadde ve sokak geçişlerinde dikkatli olunmalıdır.

Sokaklarda park edilmiş araçlar yoğun şekilde olduğundan dolayı geçişlerde ve hedef noktalarına giriş-çıkışlarda dikkatli olunması önerilir.

#### Yarışma Uyarıları:

Sürat yarışında "Çıkış ve Varış Karantinası" uygulanacak olup Çıkış karantina alanı Denizli Valiliği Bahçesidir. Karantina alanından çıkışlarda **"-5 Dakika Uygulaması"** olacaktır. Varış karantina alanı Gazi İlkokuludur. Milli takım kategorileri ÇIKIŞ-1, diğer kategoriler ÇIKIŞ-2'yi kullanacaktır.

Karantina alanında "Çanta Bırakma-Alma Noktası" olacaktır. Sporcular -5 koridoruna girişinde çantalarını Çanta bırakma noktasına bırakacaktır. Organizasyon tarafından çanta taşıma uygulaması yapılmayacak olup, yarışmayı bitiren sporcular çantasını aynı noktadan alacaktır.

Çanta Bırakma-Alma Noktasına eşya/çanta bırakmak isteyen sporcular ve kulüpler kendilerine ait renk ve ebatta poşet, taşıma çantası veya etiket kullanabilirler (tavsiye edilir).

Ayrıca çantalara yapıştırılmak üzere federasyon tarafından göğüs numarasının yapışkanlı etiketi göğüs numaraları ile birlikte dağıtılacaktır.

Sporculara koşu ayakkabısı ve kısa kıyafet önerilir.

### 3. Gün Sürat Yarışı Toplanma Alanı Bilgileri





Çıkış	Kategori	UZUN MESAFE HONAZ MİLLİ PARKI				ORTA MESAFE KARATAŞ			SÜRAT MESAFE BAYRAMYERİ		
		Mesafe (m)	Hedef Sayısı	Tırmanış (m)	Kazanma Süresi	Mesafe (m)	Hedef Sayısı	Tırmanış (m)	Mesafe (m)	Hedef Sayısı	Tırmanış (m)
1	K16A	5,4 Km	18	292 m.	50 dk.	3,5 Km	15	131 m.	3,7 Km	16	66 m.
1	K18A	6,1 Km	23	348 m.	60 dk.	3,8 Km	15	113 m.	4,0 Km	16	70 m.
1	K20A	6,8 Km	23	419 m.	70 dk.	4,3 Km	15	172 m.	4,3 Km	16	78 m.
1	K21E	9,4 Km	29	526 m.	88-90 dk.	4,8 Km	16	173 m.	4,3 Km	17	90 m.
1	E16A	6,2 Km	20	343 m.	60 dk.	4,1 Km	18	120 m.	4,0 Km	18	73 m.
1	E18A	7,1 Km	23	409 m.	65 dk.	4,3 Km	17	118 m.	4,1 Km	18	75 m.
1	E20A	8,6 Km	26	451 m.	70 dk.	4,8 Km	18	171 m.	4,6 Km	15	93 m.
1	E21E	10,9 Km	29	523 m.	88-90 dk.	5,3 Km	17	165 m.	4,7 Km	18	105 m.
2	K16B	3,9 Km	15	201 m.	50 dk.	3,0 Km	13	89 m.	3,3 Km	16	64 m.
2	K18B	4,6 Km	14	263 m.	60 dk.	3,3 Km	12	109 m.	3,5 Km	17	60 m.
2	K20B	5,0 Km	15	271 m.	70 dk.	3,5 Km	13	114 m.	3,5 Km	16	68 m.
2	K21A	7,0 Km	23	384 m.	88-90 dk.	4,0 Km	13	115 m.	4,0 Km	19	82 m.
2	K21B	5,1 Km	19	242 m.	88-90 dk.	3,2 Km	14	104 m.	3,9 Km	17	72 m.
2	K35	5,4 Km	18	284 m.	70 dk.	3,8 Km	14	132 m.	3,9 Km	18	75 m.
2	K40	4,6 Km	15	260 m.	65 dk.	3,5 Km	15	123 m.	3,6 Km	17	65 m.
2	K45	4,2 Km	14	200 m.	60 dk.	3,2 Km	13	106 m.	3,0 Km	14	62 m.
2	K50	4,0 Km	13	188 m.	55 dk.	3,0 Km	11	93 m.	3,1 Km	15	58 m.
2	K55	3,3 Km	14	189 m.	50 dk.	2,6 Km	11	90 m.	2,7 Km	14	50 m.
2	K60	2,9 Km	11	151 m.	50 dk.	2,4 Km	11	80 m.	2,6 Km	13	49 m.
2	K65	1,7 Km	8	114 m.	50 dk.	1,9 Km	9	45 m.	2,5 Km	12	47 m.
2	K AÇIK	1,7 Km	8	114 m.		2,1 Km	12	62 m.	1,6 Km	9	27 m.
2	E16B	4,6 Km	17	255 m.	60 dk.	3,2 Km	14	102 m.	3,8 Km	20	71 m.
2	E18B	5,0 Km	19	276 m.	65 dk.	3,5 Km	17	95 m.	4,1 Km	21	65 m.
2	E20B	5,3 Km	21	336 m.	70 dk.	3,8 Km	17	126 m.	4,6 Km	21	82 m.
2	E21A	8,1 Km	26	493 m.	88-90 dk.	4,7 Km	15	164 m.	4,6 Km	20	98 m.
2	E21B	5,9 Km	23	357 m.	88-90 dk.	3,5 Km	17	113 m.	4,1 Km	18	85 m.
2	E35	9,3 Km	26	471 m.	88-90 dk.	4,8 Km	15	177 m.	4,1 Km	18	87 m.
2	E40	6,1 Km	20	369 m.	65 dk.	4,3 Km	17	136 m.	3,8 Km	19	70 m.
2	E45	5,1 Km	16	281 m.	60 dk.	3,8 Km	14	124 m.	3,2 Km	16	63 m.
2	E50	4,7 Km	14	245 m.	55 dk.	3,6 Km	14	96 m.	3,5 Km	17	60 m.
2	E55	4,4 Km	15	229 m.	50 dk.	3,3 Km	11	117 m.	3,0 Km	13	55 m.
2	E60	3,3 Km	14	187 m.	50 dk.	2,8 Km	11	103 m.	2,7 Km	12	53 m.
2	E65	3,1 Km	14	170 m.	50 dk.	2,3 Km	13	67 m.	2,6 Km	13	50 m.
2	E AÇIK	1,7 Km	8	114 m.		2,2 Km	11	62 m.	1,6 Km	9	27 m.

## 7. ÖDÜL TÖRENİ ve KÜRSÜ

- Yarışmanın ilk gününde ödül töreni yapılmayacak olup 1.gün ve 2. günün ödül töreni 2.gün yarışma alanında yapılacaktır. Toplu ödül töreni yarışmanın 3.gününde yapılacaktır.
- Madalya veya kupa ödül törenleri başta olmak üzere tüm törenlerde ve toplanma alanlarında yanıcı ve parlayıcı maddeler (Havai fişek, meşale, sis ve duman vb.) ve patlayan sıvı ürünler ile kutlamak yasaktır. İzin verme yetkisi organizasyon sorumlusuna aittir.
- Çevreyi koruma adına park, çimenlik alan, orman ve arazi gibi alanlar dışında yapılacak ödül törenlerinde yanıcı-parlayıcı özelliği olmayan ve basınç özelliği insana zarar vermeyen ürünler (konfeti, balon ve buna benzer ürünler) kutlama amaçlı kullanılabilir fakat kutlama materyallerinin tören öncesinde organizasyon sorumlusuna gösterilmesi ve onay alınması gerekmektedir.
- Spor etiği ile bağdaşmaması nedeniyle kürsüde ödül alan sporcular kürsüden inerken veya indikten sonra toplanma alanına geçene kadar madalyalarını çıkartmamaları gerekmektedir.
- Kürsüde kulüp flaması veya kulüp bayrağı açacak sporcular yanındaki sporcuları engellemeyecek büyüklükte bir flama ve bayrak ile kürsüye çıkabilir.
- Başkasının yerine madalya alan kişiler kürsü basamağına çıkmaz. Sporcu hangi sırada ise o sırada kürsü arkasında durarak madalyayı eline alır boynuna takmaz.
- Başkasının yerine ödül alacak kişilerin mümkünse aynı veya yakın yaş grubu ve aynı cinsiyetten olması

## 8. UYARILAR

- Türkiye Oryantiring Şampiyonası yarışlarında **Temassız Sistem** kullanılmaktadır. Yarışlarda temassız özelliği olmayan SI'lar ile de koşulabilecektir. Temassız SI (SIAC) pilinizi, herhangi bir olumsuzluk yaşamamak için bilgisayar masasında kontrol ettiriniz. Ayrıca Temassız SI'nızın temassız olarak çalışıp çalışmadığını, çıkış noktasında Check istasyonundan hemen sonra bulunacak olan SIAC Test istasyonunda lütfen test edin.

**Not: Temassız SI'ların temassız özelliği kapatıldığında ya da pilleri tükendiğinde temaslı olarak çalışmaya devam eder.**

[TOF Duyurusu için tıklayınız...](#)

- Sporcular, Türkiye Oryantiring Federasyonu'nun düzenlediği ulusal yarışlarda, hiçbir şekilde Milli Takım Forması (hangi ülke olduğuna bakılmaksızın) ile yarışamazlar. Milli takım formasının, üzerinde yer alan bayrak ve/veya ülke adı yazısı kısmen veya tamamen kapatılmış olsa dahi kullanılması yasaktır. **Bu konuda hassasiyet gösterilmesi önemle rica olunur.**
- Federasyon tarafından düzenlenen bütün etkinliklerde çekim yapılması, her türlü ortamda (TV, sosyal medya vb.) canlı yayın yapılması Türkiye Oryantiring Federasyonu'nun iznine tabidir.
- Etkinlik ve karantina alanlarında antrenör ve aileler dahil olmak tüm yetkili ve görevliler tarafından sigara içilmemesi, cep telefonu, tablet vb. kullanılmaması, bu konuya özellikle dikkat edilmesi herhangi bir olumsuzluk yaşanmaması için önemle rica olunur.



## 9. KONAKLAMA

OTEL BİLGİLERİ			
No.	Otel Adı	Telefon	Yer
1	AYGÖREN OTEL	258-2647896	PAMUKKALE MERKEZ
2	GRAND DENİZLİ OTEL	258-2634242	MERKEZ
3	GRAND KESKİN OTEL	258-2636361	PAMUKKALE MERKEZ
4	HALLEY OTEL	258-2619544	MERKEZ EFENDİ
5	GÜNTUR PARK OTEL	258-3828188	MERKEZ EFENDİ
6	KÖKLÜ SUİT OTEL	258-2412121	HONAZ
7	LAODİKİA OTEL	258-2651513	PAMUKKALE MERKEZ
8	NAPA OTEL	258-2420428	MERKEZ EFENDİ
9	PİŞKİN OTEL	258-2645648	PAMUKKALE MERKEZ
10	ANYA RESORT	258-2722020	PAMUKKALE
11	CASA BIANCA OTEL	258-3737750	PAMUKKALE
12	ADEMPİRA TERMAL SPA	258-2714220	PAMUKKALE
13	ANEMON DENİZLİ OTELİ	258-2182770	MERKEZ EFENDİ
14	POLAT TERMAL OTEL	258-2714110	PAMUKKALE
15	KARAHAYIT DOĞA TERMAL SPA	258-2950494	PAMUKKALE
16	DEDEMAN PARK OTEL	258-2688000	
17	GRAND İTİMAT HOTEL	258-2131818	PAMUKKALE
18	HOTEL NORTH POINT	258-2131221	PAMUKKALE
19	ÇİMENOĞLU OTEL	258-2633400	PAMUKKALE
20	LAVİN OTEL	258-2661026	PAMUKKALE
21	İNCİ CLASS OTEL	258-2120022	PAMUKKALE

<https://www.ktb.gov.tr/genel/searchhotelgenel.aspx?lang=tr>



## 10. YARIŞ ALANLARINA ULAŞIM

1.ve 2 gün yarışmalarında yarışma alanlarının şehir merkezine uzaklıkları 25-30 km civarında olup 3. gün yarışması şehir merkezinde yapılacaktır.

## 11. KÜLTÜREL VE TURİSTİK BİLGİLER

Denizli ilinin genel bilgilerine, tarihçesine, gezilecek ve görülecek yerlerine, buralarda ne alınır ve ne yenir bilgilerine İl Kültür Müdürlüğü resmi web sitesinden erişebilirsiniz.

<https://www.ktb.gov.tr>

## 12. İLETİŞİM BİLGİLERİ

Türkiye Oryantiring Federasyonu	
Telefon	0312 324 61 66
Faks	0312 324 61 88
e-Posta	iletisim@oryantiring.org
Etkinlik Direktörü: Mehmet ULUTAŞ	0505 644 99 53
Organizasyon Sorumlusu: Serdar ÖZELER	0532 623 94 28

## 13. DESTEKLEYENLER



**DENİZLİ  
GENÇLİK VE  
SPOR İL  
MÜDÜRLÜĞÜ**

**SPOR TOTO**  
TEŞKİLAT BAŞKANLIĞI